

СОГЛАСОВАНО

Начальник отдела образования и
магистр педагогической администрации БДО
Е.В. Ласкина
(Ф.И.О.)
01.06.2016
(дата)



УТВЕРЖДАЮ

Директор ИБДО Борисовский
районный центр внешкольной работы БДО
Е.В. Ласкина
(Ф.И.О.)
06.2016г.
(дата)



СОГЛАСОВАНО

Лицейской государственной инспекции безопасности
дорожной полиции городского округа Борисов
В.Н. Болотин
(Ф.И.О.)
01.06.2016
(дата)



ПАСПОРТ

дорожной безопасности образовательного учреждения

муниципального бюджетного учреждения дополнительного
образования Борисовского центра внешкольной работы
Борисовского городского округа структурного
подразделения жететического воспитания.

Общие сведения

Муниципальное бюджетное учреждение дополнительного образования Борисовский центр внешкольной работы Борисовского городского округа
(Полное наименование ОУ)

Тип ОУ _____

Юридический адрес ОУ 397160, Воронежская область,
г. Борисовск, ул. Свобода, д. 199

Фактический адрес ОУ: 397160, Воронежская область,
г. Борисовск, ул. Свобода, д. 199

Руководители ОУ:

Директор (заведующий) Карина Елена Владимировна 6-16-40
(фамилия, имя, отчество) (телефон)

Заместитель директора по учебной работе Мисеева Наталья Ивановна 6-16-42
(фамилия, имя, отчество) (телефон)

Заместитель директора по воспитательной работе Турьева Елена Николаевна 6-16-42
(фамилия, имя, отчество) (телефон)

Ответственные работники муниципального органа и муниципальной власти администрации управления образованием Борисовского городского округа С.В. Маскина
(должность) (фамилия, имя, отчество)

(телефон)

Ответственные от Госавтоинспекции Инспектор дорожного надзора Р.А. Тресветов
отделения ГИБДД (фамилия, имя, отчество)
капитан полиции

(должность)

(фамилия, имя, отчество)

(должность)

(фамилия, имя, отчество)

6-66-03

(телефон)

Ответственные работники за организацию работы по профилактике детского дорожно-транспортного травматизма Инспектор по пропаганде отделения ГИБДД
(должность)

О.А. Семенов
(фамилия, имя, отчество)

6-66-03

Руководитель или ответственный работник дорожно-эксплуатационной организации, осуществляющей содержание улично-дорожной сети заместитель главы администрации Борисовской городской округа

А. А. Степанов

(фамилия, имя, отчество)

(телефон)

Руководитель или ответственный работник дорожно-эксплуатационной организации, осуществляющей содержание технических средств организации дорожного движения _____

(должность)

(фамилия, имя, отчество)

(телефон)

Количество обучающихся (воспитанников) 10-74

Наличие информационного стенда по БДД Нет

(если имеется, указать место расположения)

Наличие класса по БДД Нет

(если имеется, указать место расположения)

Наличие учебной площадки для проведения практических занятий по БДД Нет

(если имеется, указать место расположения)

Наличие автобуса в ОУ Нет

(при наличии автобуса)

Владелец автобуса Нет

(ОУ, муниципальное образование и др.)

Время занятий в ОУ:

1-ая смена: с 8:00 по 20:00,

2-ая смена: с _____ по _____,

внеклассные занятия: с _____ по _____.

Телефоны оперативных служб:

Отдел МВД России по г. Борисовск 6-01-49; 02; Дзержинское управление ФСБ - 6-13-78; муниципалитет глава администрации по ГОЧС-6-04-13; МЧС-01; 3-00-67; ЕДДС ВРД-112; 6-11-90; скорая помощь - 03.

* Дорожно-эксплуатационные организации, осуществляющие содержание УДС, несут ответственность в соответствии с законодательством Российской Федерации (Федеральный закон «О безопасности дорожного движения» №196-ФЗ, КоАП, Гражданский кодекс).

Содержание

1. План-схемы ОУ.

- 1.1. район расположения ОУ, пути движения транспортных средств и детей (обучающихся, воспитанников);
- 1.2. организация дорожного движения в непосредственной близости от образовательного учреждения с размещением соответствующих технических средств организации дорожного движения, маршруты движения детей и расположение парковочных мест автотранспорта;
- 1.3. маршруты движения организованных групп детей от ОУ к стадиону, парку или к спортивно-оздоровительному комплексу;
- 1.4. пути движения транспортных средств к местам разгрузки/погрузки и рекомендуемых безопасных путей передвижения детей по территории образовательного учреждения.

2. Информация об обеспечении безопасности перевозок детей специальным транспортным средством (автобусом).

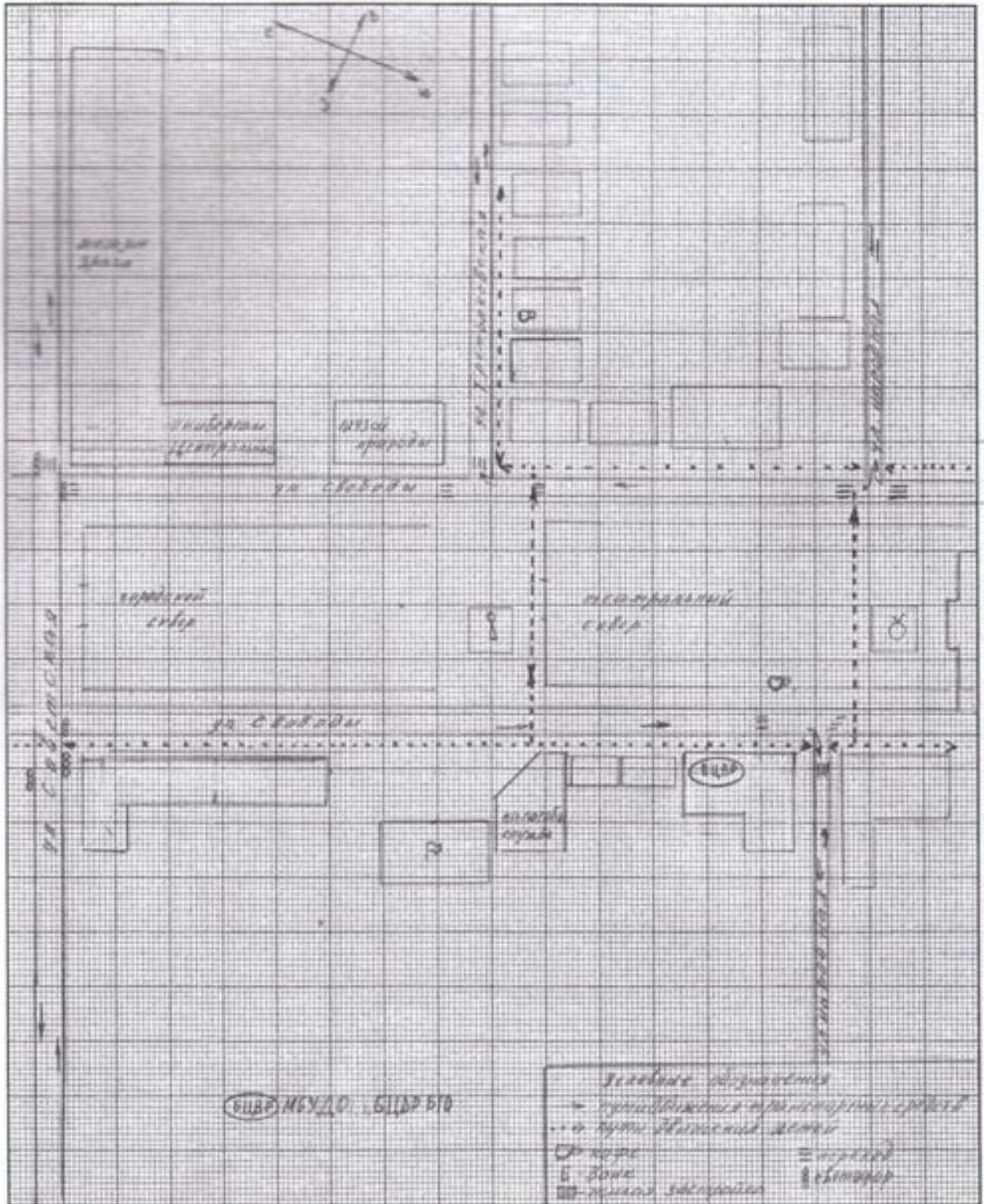
- 2.1. общие сведения;
- 2.2. маршрут движения автобуса до ОУ;
- 2.3. безопасное расположение остановки автобуса ОУ.

III. Приложения:

1. План-схемы ОУ.

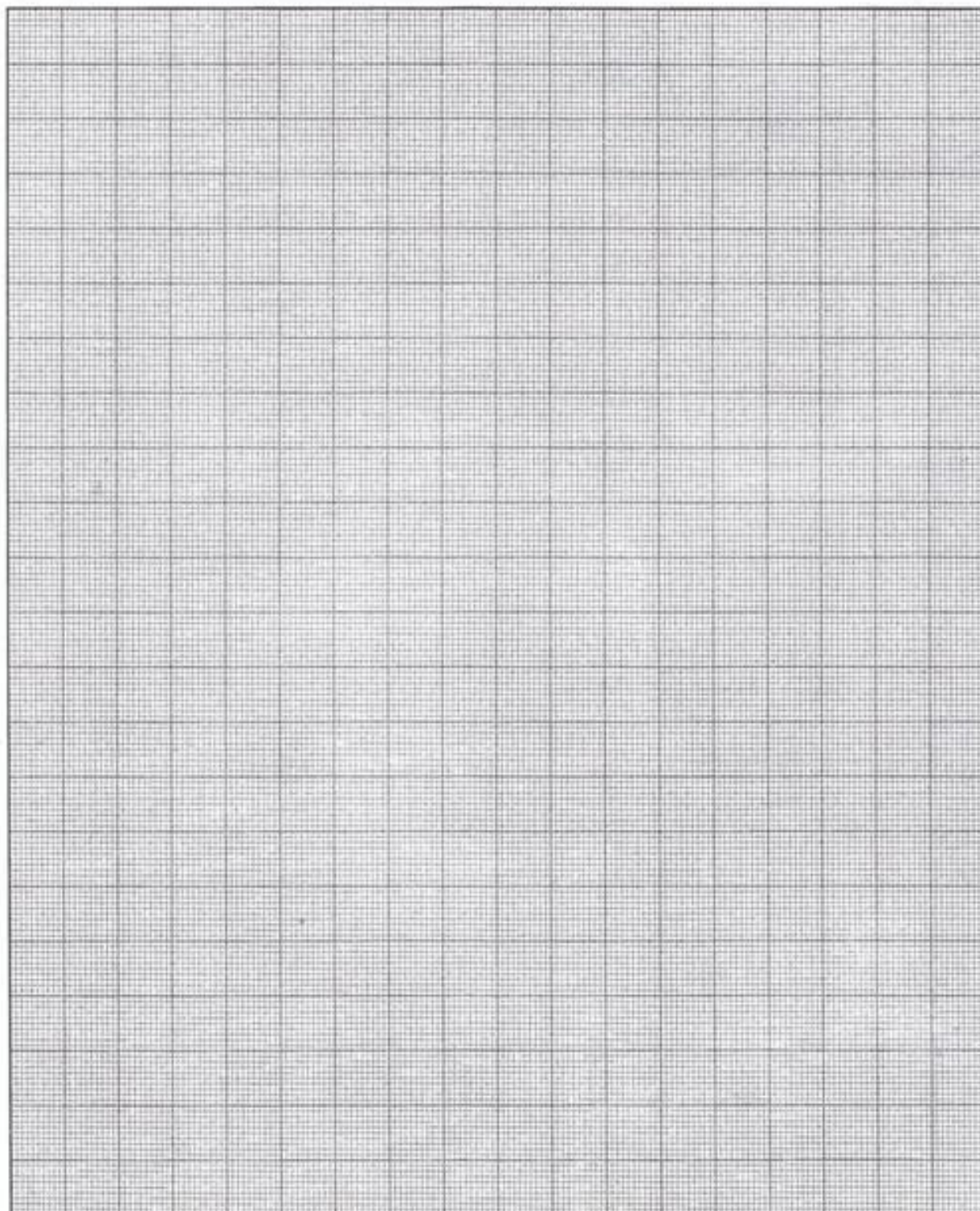
1.1. План-схема района расположения ОУ, пути движения транспортных средств и детей

Схема.



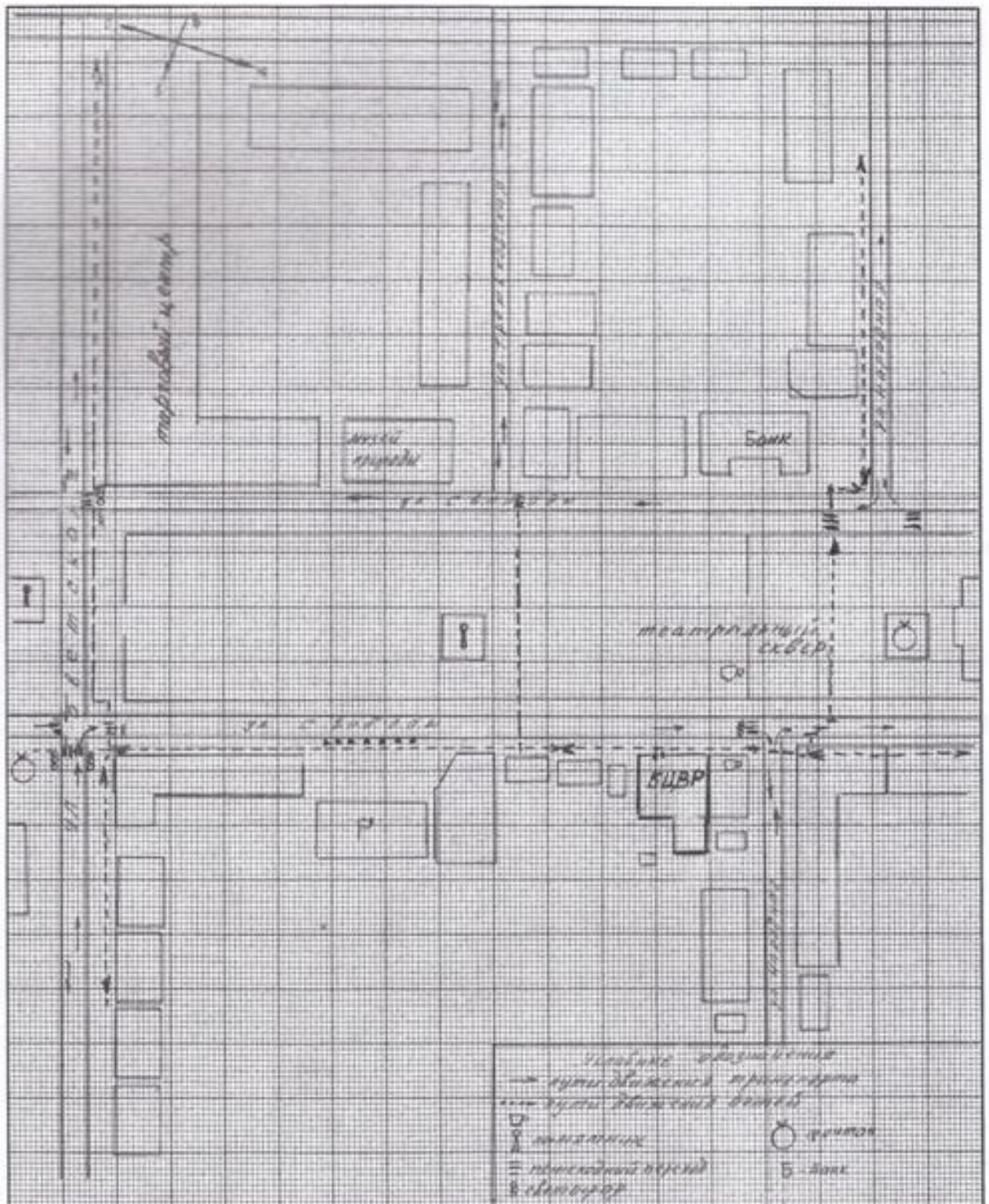
**1.1. План-схема района расположения ОУ,
пути движения транспортных средств и детей**

Схема.



1.2. Схема организации дорожного движения в непосредственной близости от образовательного учреждения с размещением соответствующих технических средств, маршруты движения детей и расположение парковочных мест автотранспорта

Схема.



Пояснительная записка к Паспорту дорожной безопасности образовательного учреждения

1. Паспорт дорожной безопасности образовательного учреждения (далее – Паспорт) предназначен для отображения информации об образовательном учреждении (далее – ОУ) с точки зрения обеспечения безопасности детей на этапах их перемещения "дом – ОУ – дом", для использования преподавательским составом и сотрудниками Госавтоинспекции в работе по разъяснению безопасного передвижения и поведения детей на улично-дорожной сети вблизи ОУ и на маршруте "ОУ – дом", для подготовки мероприятий по предупреждению детского дорожно-транспортного травматизма.

Паспорт ведется ответственным сотрудником образовательного учреждения совместно с сотрудниками Госавтоинспекции, которые оказывают помощь в разработке Паспорта, а также при внесении необходимых изменений в отдельные разделы Паспорта (схемы, перечни мероприятий по предупреждению ДТП с участием обучающихся).

Оригинал Паспорта хранится в ОУ, а копия в контрольно-наблюдательном деле в подразделении Госавтоинспекции.

2. Типовой Паспорт должен иметь титульный лист и содержать следующие разделы:

- Общие сведения;
- План-схема;
- Рекомендации по реализации мероприятий по проведению проверок территорий ОУ, подъездных путей и пешеходных переходов.

2.1. Титульный лист должен содержать надпись «Паспорт дорожной безопасности образовательного учреждения» и наименование образовательного учреждения;

В верхней части листа справа надпись «Утверждаю» и реквизиты (ФИО, дата утверждения) руководителя образовательного учреждения.

Слева надпись «Согласовано» и реквизиты (ФИО, дата утверждения) ответственного руководителя администрации органа местного самоуправления.

Слева, под первой согласующей подписью, надпись «Согласовано» и реквизиты (ФИО, дата утверждения) руководителя органа управления Госавтоинспекции муниципального образования.

Внизу листа указывается год подготовки Паспорта.

2.2. Раздел «Общие сведения» должен содержать следующую информацию:

- Наименование ОУ;
- Тип ОУ;
- Юридический адрес ОУ;
- Фактический адрес ОУ (если отличается от юридического);
- Руководители ОУ: Директор (заведующий);
 - Заместитель директора по учебной работе;
 - Заместитель директора по воспитательной работе;
- Ответственный от муниципального органа образования (телефон, адрес);
- Ответственный (ые) от Госавтоинспекции (телефон, адрес);
- Ответственные за мероприятия по профилактике детского травматизма (телефон, адрес);
- Руководитель или ответственный работник дорожно-эксплуатационной организации, осуществляющей содержание УДС* (телефон, адрес);
- Руководитель или ответственный работник дорожно-эксплуатационной организации, осуществляющей содержание ТСОДД (телефон, адрес);
- Количество учащихся;
- Наличие уголка по БДД (если имеется, указать место расположения);
- Наличие класса по БДД (если имеется, указать место расположения);
- Наличие автогородка (площадки) по БДД (если имеется);
- Наличие автобуса в ОУ;
- Расписание занятий в ОУ: 1-ая смена: 8:30 – 13:10
2-ая смена: 13:20 – 18:00
внеклассные занятия: 17:00 – 19:00
- Телефоны: оперативных служб: МЧС, Полиция, Скорая помощь;
дорожно-эксплуатационных организаций, осуществляющих содержание УДС;

2.3. План-схемы, рекомендуемые к размещению в Паспорте:

• (п. 1.1.) района расположения ОУ, пути движения транспортных средств и детей (учеников):

1. Район расположения образовательного учреждения определяется группой жилых домов, зданий и улично-дорожной сетью с учетом остановок общественного транспорта (выходов из станций метро), центром которого является непосредственно образовательное учреждение;

2. Территория, указанная в схеме, включает в себя:

- образовательное учреждение;

- стадион вис территории ОУ, на котором могут проводиться занятия по физической культуре (при наличии);

- парк, в котором преподавателями проводятся занятия на открытом воздухе (при наличии);

- спортивно-оздоровительный комплекс (при наличии);

- жилые дома, в которых проживает большая часть детей (учеников) данного образовательного учреждения;

- автомобильные дороги и тротуары;

3. На схеме должно быть обозначено:

- расположение жилых домов, зданий и сооружений;

- сеть автомобильных дорог;

- пути движения транспортных средств;

- пути движения детей (учеников) в/из образовательного учреждения;

- уличные (наземные – регулируемые / нерегулируемые) и внеуличные (надземные и подземные) пешеходные переходы;

- названия улиц и нумерация домов.

Схема необходима для общего представления о районе расположения ОУ. Для изучения безопасности движения детей на схеме обозначены наиболее частые пути движения учеников от дома (от отдаленных остановок маршрутных транспортных средств) к ОУ и обратно.

При исследовании маршрутов движения детей необходимо уделить особое внимание опасным зонам, где часто дети (ученики) пересекают проезжую часть не по пешеходному переходу;

• (п. 1.2.) организации дорожного движения в непосредственной близости от образовательного учреждения с размещением соответствующих технических средств, маршруты движения детей и расположение парковочных мест:

1. Схема организации дорожного движения ограничена автомобильными дорогами, находящимися в непосредственной близости от образовательного учреждения;

2. На схеме обозначено:

- здание ОУ с указанием территории, принадлежащей непосредственно ОУ (при наличии указать ограждение территории);

- автомобильные дороги и тротуары;

- уличные (наземные – регулируемые / нерегулируемые) и внеуличные (надземные и подземные) пешеходные переходы на подходах к ОУ;

- дислокация существующих дорожных знаков и дорожной разметки;

- другие технические средства организации дорожного движения;

- направление движения транспортных средств по проезжей части;

- направление движения детей (учеников);

3. На схеме указано расположение остановок маршрутных транспортных средств и безопасные маршруты движения детей (учеников) от остановочного пункта к ОУ и обратно;

4. При наличии стоянки (парковочных мест) около ОУ, указывается место расположение и безопасные маршруты движения детей (учеников) от парковочных мест к ОУ и обратно.

К схеме (в случае необходимости) должен быть приложен план мероприятий по приведению существующей организации дорожного движения к организации движения, соответствующей нормативным техническим документам, действующим в области дорожного движения, по окончании реализации которого готовится новая схема;

• (п. 1.3.) маршрутов движения групп детей от ОУ к стадиону, парку или к спортивно-оздоровительному комплексу (в случае их нахождения вне территории ОУ)

и необходимости проведения обязательных мероприятий, связанных с образовательным процессом);

На схеме района расположения ОУ указываются безопасные маршруты движения детей от ОУ к стадиону, парку или спортивно-оздоровительному комплексу и обратно.

Данные схемы должны использоваться преподавательским составом при организации движения групп детей к местам проведения занятий вне территории ОУ.

- **(п. 1.4.) путей движения транспортных средств к местам разгрузки/погрузки и рекомендуемых безопасных путей передвижения детей по территории образовательного учреждения (в случае осуществления доставки грузов в ОУ автомобильным транспортом);**

На схеме указывается примерная траектория движения транспортного средства на территории ОУ, в том числе место погрузки/разгрузки, а также безопасный маршрут движения детей во время погрузочно-разгрузочных работ.

В целях обеспечения безопасного движения детей по территории ОУ необходимо исключить пересечение пути движения детей и пути движения транспортных средств.

- **Паспорт может содержать и ряд других схем. Например, план-схему учебной площадки для проведения практических занятий по БДД и др.**

2.4. В случае необходимости доставки детей в ОУ специальным транспортным средством (автобусом) для перевозки детей Паспорт должен содержать специальный раздел, касающийся такой перевозочной деятельности.

В данном разделе должны быть представлены сведения о владельце автобуса (ОУ, муниципальное образование, АТП и т.д.), соответствующие данные о месте хранения и технического обслуживания автобуса, подробные сведения о водителе (водителях) (*ФИО, открытые категории, стаж вождения, сведения о переподготовке и др.*) с обязательным указанием места медицинского освидетельствования водителя, а также должны быть размещены план-схемы:

- **(п. 2.1.) подробного маршрута движения автобуса до ОУ**

На схеме указываются населенные пункты, через которые происходит следование автобуса ОУ, оборудованные места остановок для посадки и высадки детей в каждом населенном пункте; непосредственно населенный пункт, где расположено ОУ.

На схеме указан безопасный маршрут следования автобуса ОУ из пункта А в пункт В, а также обозначены:

- жилые дома населенных пунктов;
- здание ОУ;
- автомобильные дороги;
- дислокация существующих дорожных знаков на пути следования автобуса ОУ;
- пешеходные переходы, пересекающие проезжую часть маршрута движения автобуса ОУ;
- другие технические средства организации дорожного движения;

- **(п. 2.2.) безопасного расположения остановки автобуса ОУ**

На схеме указывается подъезд в оборудованный «карман» или другое оборудованное место для посадки и высадки детей из автобуса ОУ, и дальнейший путь движения автобуса по проезжей части, а также безопасный маршрут движения детей (учеников) от остановки автобуса ОУ.

- На схеме обозначено:
- жилые дома района расположения ОУ;
 - здание ОУ;
 - ограждение территории ОУ (*при наличии*);
 - автомобильные дороги.